

Bienvenue à votre assemblée générale janvier 2024



Batz-sur-Mer
Le Croisic
Le Pouliguen

Remerciements

- Aux maires
- Aux élus
- Aux représentants des associations
- A vous toutes et tous adhérents de l'association

Rapport moral : très bon

Rapport financier : équilibré et validé

Election des candidats au conseil d'administration

Election à bulletin secret

ne peuvent voter que les membres a jour de cotisation

Rapport d'activités

2023

Nos ateliers

- **Atelier arbres**
- **Atelier livret : « la côte sauvage dans tous ses états »**
- **Atelier espaces naturels et biodiversité**
- **Nettoyage du littoral –hors saison estivale-**
- **Notre regard sur –les circulations**
 - **- les imperméabilisations des sols**
 - **- sur la préservation des arbres**
 - **- sur les végétaux invasifs**
 - **- sur l'urbanisme**

Atelier Arbres

**Didier Cochet a mis
au point un outil
permettant de
mesurer la hauteur
des arbres**

**L'activité s'est plus
développée sur la
commune de Batz**



Atelier livret

Un guide de découverte, d'histoire de l'évolution de notre territoire, afin de prendre conscience de sa fragilité et d'inviter le lecteur qui fréquente ces lieux , à le respecter

- *La côte sauvage dans tous ses états en Presqu'île du Pouliguen, Batz, Le Croisic*



*Bonjour,
Je m'appelle JANIC*

Le trait de côte dans tous ses états



Atelier environnement & biodiversité

Pour des raisons diverses, cet atelier n'a pas pu travailler dans les conditions qu'il souhaitait.

Les sorties nature, liées à la connaissance de la biodiversité (faune & flore) et de la nécessité de la préserver, n'ont pas pu être organisées

Nous lançons un appel aux bénévoles passionnés par ces sujets, ayant une compétence dans ce domaine et désireux de la partager



Nos échanges avec les partenaires du territoire

- **Rencontres avec les Maires, les élus, les agents des services**
- **Participations aux ateliers proposés par les mairies**
- **par CapAtlantique-La Baule Guérande l'agglo.**
- **Par le département**
- **Rencontres & ateliers avec les autres associations environnementales: ASPEN – TECS – CPIE- VELO-PRESQU'ÎLE SURFRIDER**
- **L'océarium du CROISIC**
- **Le collège Jules Verne du Pouliguen**

DECOS-Environnement
participe aux réunions
de CCSPL

O D J de la dernière
réunion de septembre

- **Commission Consultative des Services Publics Locaux**
- **apport sur le choix du mode de gestion pour le renouvellement du contrat de délégation du service public du centre aquatique aquabaule**
- **approbation des modifications aux règlements des services publics d'eau potable et d'assainissement collectif**

Ateliers biodiversité Cap Atlantique

Habitats littoraux

Les enjeux soulevés lors des entretiens individuels

PRESERVATION DES ÉCOSYSTÈMES



- Prendre en compte la stratégie des aires protégées
- Préserver la biodiversité marine
- Développer des chartes pour réduire l'impact des activités humaines
- Préserver les boisements existants contre la monoculture de résineux
- Réguler les flux touristiques et des locaux
- Favoriser une agriculture plus durable
- Agir sur les Espèces Exotiques Envahissantes
- Favoriser l'accueil des oiseaux migrateurs
- Accompagner au changement de mentalités (entretien des jardins, respect de la nature)

AMENAGER AUTREMENT, LUTTER CONTRE L'ARTIFICIALISATION



- Intégrer les éléments de la future stratégie biodiversité aux outils d'urbanisme
- Intégrer les enjeux biodiversité dans les projets d'aménagement et projets de territoire
- Réaliser des aménagements pour favoriser les continuités des trames
- Concerter en amont pour faciliter l'acceptation des projets
- Gérer les conflits d'usages dans les milieux

Les enjeux issus de l'atelier Associations



1. A PROPOS DE LA DÉMARCHE / MOBILISER



- Améliorer les coopérations et relations entre associations, acteurs de la biodiversité et collectivités pour réaliser les actions.
- Associer les enjeux de la biodiversité aux enjeux sociaux et démographiques
- Questionner l'enjeu de libre-évolution



2. AMÉLIORER LA CONNAISSANCE



- Faire connaître la biodiversité pour donner aux gens l'envie de la défendre, en plus du discours de naturaliste.



PRESERVATION DES ÉCOSYSTÈMES



- Se concentrer sur d'autres sites à enjeux, en dehors des sites protégés / remarquables.
- Etablir un dialogue avec les agriculteurs pour les sensibiliser aux enjeux de biodiversité. Essayer de favoriser des pratiques respectueuses de la biodiversité.
- Travailler avec la profession agricole, diffuser ce les bonnes pratiques sur le volet agricole, mer et littoral.
- Forte présence de plastique sur les plages, nécessité d'agir avec les professionnels de la mer.



AMÉNAGER AUTREMENT, LUTTER CONTRE L'ARTIFICIALISATION,



- Travailler sur les espèces mais aussi sur les espaces, et maîtriser les dérangements (humains principalement) des écosystèmes.

ASPEN

Conférences :

**29/04 Patrimoine végétal
/Patrimoine capital**

Jacques SOIGNON

02/08 Beauté & Biodiversité

Yves DARRICAU

**02/12 Erosion du trait de
côte et submersion marine**

Elodie MARTINI-COUSTY

Marc ROBIN

Norbet SAMAMA



TECS

3 films

02/02 au Croisic

La fabrique des
pandémies

03/03 à BATZ

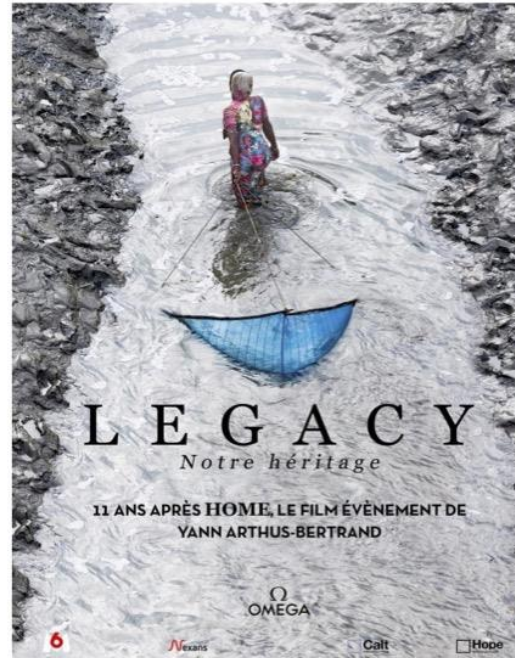
Qu'est qu'on attend ?

28/09 au Croisic

Legacy

Film de Yann-Arthus Bertrand

Projection-débat – Entrée libre et gratuite



Jeudi 28 septembre à 18h00
salle Jeanne d'Arc 2 quai Lénigo 44490 Le croisic



Siège social des deux associations
HOTEL DE VILLE - 5 RUE JULES FERRY - 44490 LE CROISIC



UN FILM DE MARIE-MONIQUE ROBIN



Vendredi 3 mars à 18h Salle des fêtes
rue de la plage, 44740 Batz-sur-Mer

Entrée libre et gratuite



TECS

Ateliers :
Fresque du climat
Fresque de l'eau
Ateliers 2 tonnes



BATZ SUR MER

Nos activités

Un thème majeur développé autour des arbres

Janvier : Lors de notre dernière A.G. Mr le Maire du Pouliguen, Norbert SAMAMA au regard de sa démarche, invite les élus de Batz et du Croisic à élaborer une charte de l'arbre qui sera partagée par les trois communes . L'idée est lancée !...

L'atelier arbre de DECOS-Environnement sera chargé de la mise en œuvre des différentes actions (réflexions, animations, élaboration de la méthode pour le comptage des arbres)

Mars : - la commission extra municipale environnement valide la démarche et organise un groupe de travail auquel est associé DECOS-Environnement

L'association proposera de réaliser le comptage des arbres sur l'espace public communal en les classant par essence et par taille. Les élus valideront cette proposition .



Batz-sur-Mer
Le Croisic
Le Pouliguen

Journées de l'Environnement Batz sur mer

Randonnée à la découverte des arbres



Dimanche 23 Avril 2023 à 10h

**DECOS , l'ASSCA, les Amis de la Gède , vous proposent un parcours
de 8 KM à la découverte du patrimoine arboré.**

Jeux de reconnaissance des arbres et arbustes, lecture au pied des arbres.

Pique-nique (apporté ou sur place) à l'arrivée au Petit Bois à 12h30

Un thème majeur développé autour des arbres

Avril : Pour les journées de l'environnement organisées par la commune, DECOS propose une randonnée pédestre « à la rencontre des arbres » en partenariat avec l'ASSCA (association sportive des seniors de la côte d'amour)

- cette animation a réuni plus de 70 personnes malgré une météo peu clémente . Une groupe de 20 jeunes en service national volontaire, en stage avec le CPIE nous a rejoint .

Un thème majeur développé autour des arbres

Aout : sollicitation du conseil syndical du hameau du Carbonet à propos de la demande d'abattage d'arbres par un des copropriétaire .

À l'issue de cette visite les membres du comité syndical présents ont émis le souhait de réaliser un inventaire de leur patrimoine arboré et ont sollicité l'accompagnement de DECOS-Environnement



Un thème majeur développé autour des arbres

Septembre : nous engageons le comptage des arbres sur les trois secteurs proposés par le service espaces verts :

- Petit Bois , bois de Kerd'Abas
- Ecole Boutle , Pré des Salicornes , Temps Perdu ...
- terrain de sport, cimetière , camping , route de Saint Nudec.....

Nous avons compté près d'un millier d'arbres composés essentiellement de Chêne-Vert, Cyprès de Lambert , Peuplier, Pin, Platane, Laurier, Murier, Pin de Monterey



Les autres activités accueillies à Batz

Mars : Séance de cinéma salle des fêtes , présentation du film « Qu'est ce qu'on attend » en partenariat avec la TECS
Près d'une centaine de personnes étaient présentes !...

Mai: stand organisé par DECOS pour la journée Vélo

Juillet : participation à la distribution des plantes à la serre municipale

Octobre : journée douce dans les marais :

- Animation d'un stand présentant la biodiversité du marais (faune, flore)



Les autres activités accueillies à Batz

Novembre – sur proposition de la
TECS



Une fresque de l'eau



Remerciements

• Nous remercions les élus et les services techniques pour leur disponibilité et la confiance qu'ils nous ont accordée pour réaliser ce programme d'activités au sein de la commune de Batz

• La délégation de Batz ; Martine, Isabelle, Didier , Fabienne

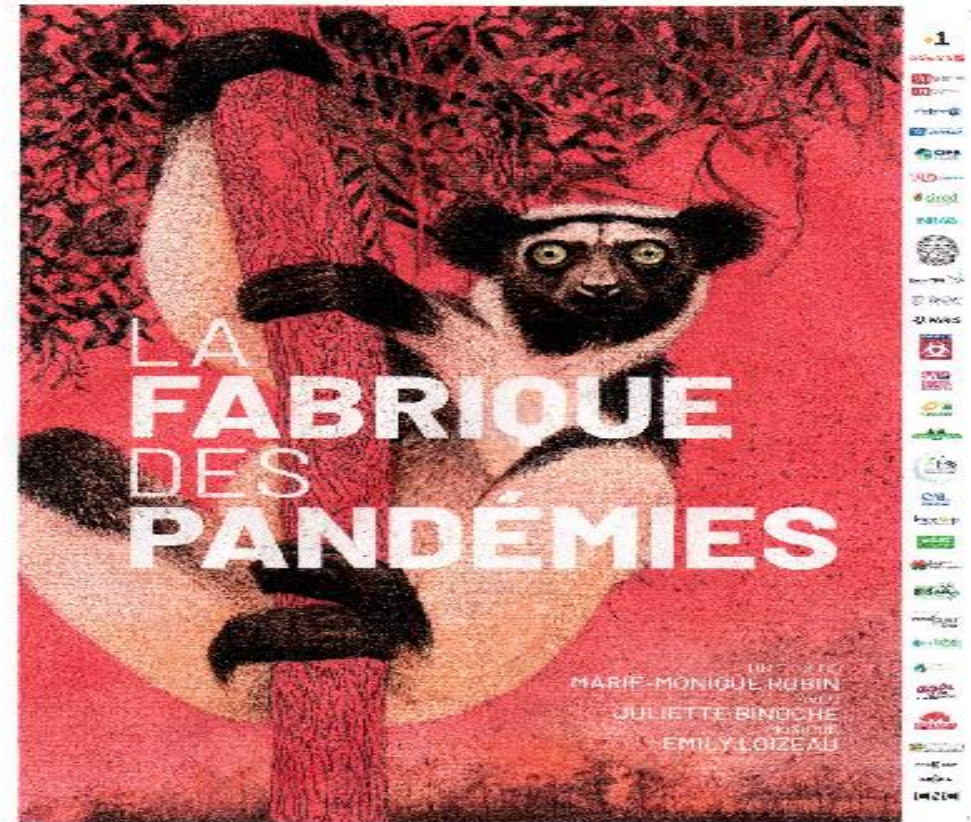
Le CROISIC

Nos activités

Le 2 février

Diffusion du film « la fabrique des pandémies » de M-M Robin, salle Jeanne D'Arc, en collaboration avec la TECS.

Plus d'une centaine de personnes présentes.



Jeudi 2 février à 18h Salle Jeanne-d'Arc
2 quai du Lénigo, 44490 Le Croisic

Entrée libre et gratuite



Le 6 avril

Rencontre à l'Office du Tourisme avec Madame Le Bihan-Pennaroz (élue-adjointe au tourisme) et Madame Gaudet, directrice.

Où nous avons parlé d'actions communes.

Notamment, pour l'année 2024, l'OT a pensé créer une animation sur la gastronomie locale et les repas sans déchets. Nous pouvons y contribuer.

Le 21 mai

« Fête du vélo »

Matinée et emplacement partagés avec la municipalité représentée par Madame Lemaire (élue-adjointe à la jeunesse et aux sports).

Peu de passage, action probablement parasitée par une manifestation associative motorisée. Très bonne ambiance dans le stand.



Les 28 et 29 mai : Journées Mondiales des Océans à l'Océarium

Deux jours exceptionnels de sensibilisation des visiteurs à la protection des océans avec un programme riche pour tous les âges.

Avec notamment :

-Notre participation à la collecte des déchets plage Saint Goustan (avec les associations Surf-Rider et Seacleaner) suivi le lendemain de la quantification et de l'analyse des déchets.



Journée mondiale des océans –OCEARIUM – Triage des déchets après récolte à St Goustan



Les 28 et 29 mai : Journées Mondiales des Océans à l'Océarium

-Une présentation de la « fresque du climat », du constat aux conséquences du changement climatique. A travers cette activité ludique, les participants découvrent ou prennent conscience de ce que chacun peut modifier dans son comportement et ses activités pour atténuer son empreinte carbone.



Faune & Flore dans le marais

A la demande de Pierre – Yves Robert (DECOS-Environnement/ Vélo-Presqu'île)

Mise en place d'une sortie découverte à Sissable

DECOS-Environnement et la LPO ont répondu présent



Le 10 septembre

Participation au « Forum des associations » salle Jeanne D'Arc.

Importante affluence, surtout le matin et l'occasion de rencontres fructueuses.

Le 21 Septembre : Atelier « 2 tonnes »

En collaboration avec l'association TECS, salle Olympe de Gouges.

Il s'agit d'un atelier immersif et ludique pendant lequel chaque participant tente de réduire son empreinte carbone en analysant son comportement et sa consommation au quotidien.

Le28 septembre

**Salle Jeanne D'Arc, en
collaboration avec la TECS.
Plus d'une centaine de
personnes présentes.**

**De belles réflexions sur les
images de Yann Arthus
BERTRAND**



Le 21 décembre

Rencontre avec Madame Noblet-Gaudet et Madame Caubel (élue-maire adjointe à l'urbanisme) ainsi que Monsieur Charbonneau.

Poursuite des discussions et réflexions sur l'environnement, la biodiversité ...Où en est la charte de l'arbre, la plantation d'arbres d'essences variées en milieu urbain et de haies en milieu plus naturel.

La lutte incertaine contre les plantes et animaux (ragondins) invasifs .

Evocation générale du sur tourisme cet été et des difficultés de circulation, y compris pour les vélos, des mesures prises par la municipalité pour limiter l'impact environnemental de cet afflux...

Le POULIGUEN

Nos activités

Rencontres avec le Maire & les élu(e)s



- **22/02 Madame le Héno, adjointe à l'environnement & citoyenneté**
- **Parcours de l'enfant, de la crèche au collège**
- **Atlas communal de la biodiversité (pas de financement de Cap et département)**
- **Un article sur le bulletin sur les « bonnes pratiques » et les plantes invasives**
- **Participation aux jardins fleuris pour solliciter des changements de pratiques de jardinage**
- **Programmer la journée mondiale du ramassage des déchets.16/09**

Rencontres avec le Maire & les élu(e)s



- **27/10, Monsieur le Maire**
- **La charte de l'arbre**
- **Les circulations douces**
- **Les aires marines protégées & la protection de la laisse de mer en baie du Scall**
- **L'évolution du trait de côte**
- **Quel est le devenir du terrain entre Bd de Kisslegg et Lidl prolifération importante d'invasifs, végétaux, humains & dépotoirs**
-

Collège Jules Verne

Fresque du climat avril & mai

Les élèves ont réalisé et découvert l'importance du CO₂ produit et comment participer à la réduction des gaz à effets de serre

2 classes de 5 & 4^{ème} avec la participation et l'encadrement actifs de leurs professeurs



Collège Jules Verne

01/06 Avec les écodélégués
du collège

Atelier
découvertes/observations

De la dune de Codan au
Pouliguen

Avec la participation de Mr
MEVEL du département



Collège Jules Verne

Découverte de la côte sauvage, des criques et de l'estran avec les classes de 5^{ème}

Cet espace n'est pas seulement un lieu de détente, de bronzage & de baignade

Mais un lieu de vie, de nidification, un garde manger, une zone de transformation organique

Mais aussi une zone de déchets produits par l'activité humaine



Collège Jules Verne Baie du SCALL

Zone d'expérimentation

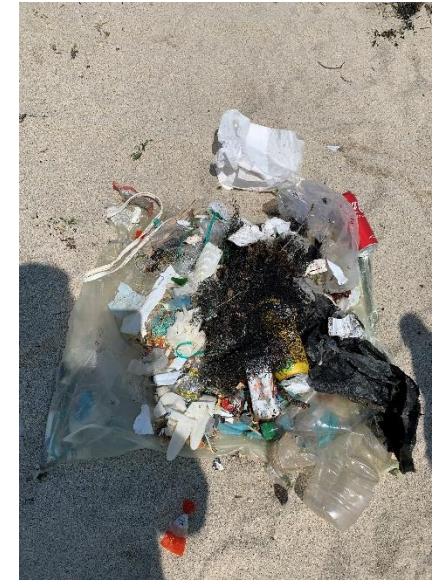
PLAGE AU NATUREL

Ici, les **laisses de mer** ne sont pas ramassées pour des **raisons environnementales**.

POURQUOI ?



- limiter l'**érosion côtière**
- favoriser le développement de la **végétation dunaire**



CES TRÉSORS QUE NOUS LAISSE LA MER

- Lors des marées hautes, la mer nous laisse des dépôts d'algues et de débris que l'on appelle **LAISSE de MER**. Celles-ci n'attirent pas les convoitises, pourtant, ce sont de véritables trésors ! **A nous de les protéger !**

Composées d'éléments naturels comme des algues, du bois, des coquillages, des restes d'animaux marins, leurs résidus forment des sels minéraux et matières organiques **À LA BASE DE LA CHAÎNE ALIMENTAIRE DE NOMBREUSES ESPÈCES.** **MAIS** les laisses de mer contiennent également des déchets d'origine humaine...

DUNE EMBRYONNAIRE
RALENTIT L'ÉROSION DE LA CÔTE.

PHYTOPLANCTON

Filtré et consommé par des coquillages filtreurs et certains poissons.

POISSONS

Se nourrissent de plancton, coquillages, détrivores...

PLANTES TYPIQUES

retiennent le sable et forment la dune embryonnaire.

OISEAUX

Certaines espèces nichent sur la dune.

COQUILLAGES FILTREURS

Consommés par certains poissons.

LAISSE de MER

Bois flotté
Algues

Oeuf de raie
Os de seiche
Coquillages

DÉTRITIVORES

Dégradent la laisse de mer en sels minéraux et matières organiques.

SELS MINÉRAUX ET MATIÈRES ORGANIQUES

Nourrissent de nombreuses espèces telles que les plantes dunaires et le plancton.

Ne piétinons ni la dune ni sa végétation pour les protéger !

WANTED

★ Déchet ★



MATÈRE : Plastique et autres matériaux d'origine humaine (mégots de cigarette, bouchons, filets...)

PARTICULARITÉ : se décompose très lentement et se fragmente en minuscules morceaux d'autant plus ingérables par les poissons, oiseaux et autres animaux. Il pollue les milieux et empêche la chaîne alimentaire jusqu'à l'homme !

Ramassons manuellement les déchets d'origine humaine (plastiques, métaux...) tout en préservant les éléments naturels de la laisse de mer !



LA PROBLÉMATIQUE DU RAMASSAGE MÉCANISÉ

Les laisses de mer font souvent l'objet de ramassage mécanisé pour se débarrasser des déchets d'origine humaine mais aussi pour donner aux plages un aspect plus « propre ». Cette méthode détruit les sources de nourriture et les habitats que sont les laisses de mer et engendre une érosion précoce de nos côtes.

« La SOLUTION ? »



Préparation d'une gestion intégrée du trait de côte sur le territoire de CapAtlantique-La baule-guérande l'agglo

Atelier participatif du site école de la côte sauvage au Pouliguen



La côte sauvage au Pouliguen

POURQUOI CE SITE ?

- Un site remarquable de falaises rocheuses très découpées, qui présente des caractéristiques physiques et des enjeux similaires à d'autres côtes fractales du territoire ;
- Un lieu de promenade très fréquenté pour son paysage naturel et protégé, où l'érosion pose dès à présent des problèmes de sécurité, notamment pour l'accès aux plages et la circulation sur ces dernières.

ET CONCRÈTEMENT ON VA PARLER DE QUOI ?

- Des responsabilités de chacun sur le sentier côtier ;
- Des modes de gestion à mettre en œuvre pour préserver l'harmonie de l'ensemble des usages sur cet espace naturel en constante évolution.



4 scénarios évoqués :

- 1 « le laisser faire »
- 2 « l'atténuation »
- Il s'agit d'intervenir ponctuellement pour limiter l'érosion
- 3 « la protection »
- Aménagement de digues, de murs, de défenses ou encore le confortement de certains pans de falaise.
- 4 « le repli stratégique »
- Adaptation des usages et relocalisation des activités et équipements
- *DECOS-Environnement a pris position sur chaque point et en fait retour*

16 septembre

**Journée mondiale de
ramassage des déchets**

**Une équipe sympathique
en baie du Scall**

**A la découverte de la
biodiversité et
enlèvement des déchets**



Le Pouliguen Aménagement de la place Jean Moulin

**Suite aux réunions
publiques**

Participation aux ateliers

**Avec l'office publique
Habitat44**

Masterplan

Atelier Broussaille



Fresque du climat

Salle de la duchesse
Anne

Le 9 décembre

Animée par DECOS-
Environnement et la
TESC

10 personnes
présentes



Et en 2024 ?

Que proposez – vous ?

Quels sont les projets que vous aimeriez développer

Projets 2024

- Participation active avec les communes sur le thème de l'arbre (réalisation d'une fresque de l'arbre en complément de la charte) en coordination avec l'ASPEN
- Edition du livret: La côte sauvage dans tous ses états
- Développer la connaissance des milieux naturels afin de mieux les préserver, en partenariat avec les autres associations pour une prise de conscience de la fragilité de l'environnement et induire les bonnes pratiques.
- Continuer de participer aux échanges et travaux proposés par les communes et l'intercommunalité, le département etc..
- Réflexion autour de la fresque de l'océan
- Mise en place d'un pôle de communication

Merci de votre
attention

**Continuons à
respecter et
protéger notre
environnement**



Résultats des votes

Pour les candidats au conseil d'administration

Nous sommes à l'écoute de vos questions

Nous partageons un verre de l'amitié en souhaitant vous retrouver nombreux dans les ateliers et activités

